
PROFIL STATISTIQUE DE LA MRC DE MÉKINAC

Présenté par le Centre local de développement Mékinac



Novembre 2005

1. TERRITOIRE

1.1. Tenure du territoire

La MRC de Mékinac est située dans la région administrative de la Mauricie. Elle est bornée au sud par la MRC des Chenaux, à l'ouest par la ville de Shawinigan, la MRC de Maskinongé et la MRC de Matawinie, au nord par la ville de La Tuque et à l'est par la MRC de Portneuf (carte I). La MRC de Mékinac est couverte par deux circonscriptions provinciales, Laviolette et Portneuf, et une circonscription fédérale, Champlain.

La MRC de Mékinac, d'une superficie de 5 606 km², se subdivise en dix municipalités et quatre zones d'exploitation contrôlée (ZEC). La Réserve faunique du Saint-Maurice et le Parc national de la Mauricie couvrent une partie du territoire de Mékinac (carte II, carte III).

TABLEAU 1 Superficie du territoire par municipalité, Mékinac, 2005

Municipalités et territoires	Superficie km²	Population habitants
Grandes-Piles	115	384
Hérouxville	54	1 323
Lac-aux-Sables	285	1 344
Notre-Dame-de-Montauban	163	794
Saint-Adelphe	135	961
Saint-Roch-de-Mékinac	155	311
Saint-Séverin	61	911
Saint-Tite	91	3 839
Sainte-Thècle	216	2 481
Trois-Rives	675	487
ZEC Chapeau-de-Paille	1 263	
ZEC Gros-Brochet (partie)	1 158	
ZEC Tawachiche (partie)	310	
ZEC Wessonneau (partie)	75	
Réserve faunique du Saint-Maurice	787	
Parc national de la Mauricie (partie)	59	
Territoire libre	63	
TOTAL	5 606	12 845

Source : Ministère des Affaires municipales et des Régions, 2005

Le territoire de la MRC de Mékinac se compose à 81 % de terres publiques et à 19 % de terres privées, autant provinciales que fédérales (carte III).

TABLEAU 2 Mode de tenure, Mékinac

Mode de tenure	Superficie, km²	Superficie, %
Terres publiques provinciales	4 450 km ²	80 %
Terres publiques fédérales	59 km ²	1 %
Terres privées	1 097 km ²	19 %

Source : Ministère des Affaires municipales et de Régions, 2005

1.2. TOPOGRAPHIE

La MRC de Mékinac se compose de deux (2) grands ensembles naturels, de part et d'autre d'une ligne allant du village de Grandes-Piles jusqu'au lac Francis (Brûlé) dans la municipalité de Lac-aux-Sables. Si nord-ouest, on se retrouve dans le massif montagneux du Bouclier canadien, alors qu'au sud-est, on se retrouve dans la plaine du St-Laurent, soit une plaine argilo-sableuse.

TABLEAU 3 Topographie du territoire, approximation, Mékinac

Topographie	Superficie couverte
Terrains montagneux	90 %
Terrains plats	10 %

Source : Schéma d'aménagement, MRC de Mékinac

1.3. HYDROGRAPHIE

Trois principaux bassins hydrographiques sillonnent le territoire de la MRC de Mékinac. Le principal bassin hydrographique est celui de la rivière Saint-Maurice. Il draine l'ensemble du territoire de Mékinac situé à l'ouest de la rivière du Saint-Maurice et les deux tiers du territoire situé du côté est de celle-ci. Le bassin de la rivière Batiscan regroupe, autour de ses tributaires, 85 % de la population de la MRC de Mékinac. La rivière Sainte-Anne, située hors du territoire de la MRC de Mékinac, draine toutefois, par ses affluents, une faible portion de la partie est de la MRC de Mékinac.

TABLEAU 4 Bassins hydrographiques, approximation, Mékinac

Bassin hydrographiques	Superficie couverte
Saint-Maurice	80 %
Batiscan	18 %
Sainte-Anne	2 %

Source : Schéma d'aménagement, MRC de Mékinac

TABLEAU 5 Masse hydrographique, approximation, Mékinac

Territoire	Masse hydrographique
MRC de Mékinac, total	2 000 lacs
TNO	1 300 lacs

Source : Schéma d'aménagement, MRC de Mékinac

1.4. INFRASTRUCTURES

1.4.1. RÉSEAU ROUTIER

Outre un réseau de routes secondaires bien développé, Mékinac est traversé par quelques grands axes routiers, dont l'axe nord-sud 155-55, qui traverse les régions du Saguenay-Lac Saint-Jean, de la Mauricie et de l'Estrie.

Deux autres routes importantes, soit les routes 153 et 159, relient la route 155 au cœur du territoire de Mékinac.

1.4.2. RÉSEAU FERROVIAIRE

La MRC de Mékinac est desservi par le réseau ferroviaire du Canadien National. Un centre de distribution pour l'Est du Canada se situe à Hervé-Jonction, dans la municipalité du Lac-aux-Sables. Ce réseau ferroviaire offre un accès direct aux régions de l'Abitibi-Témiscamingue et du Lac-Saint-Jean.

1.4.3. INFRASTRUCTURE AÉROPORTUAIRE

Les municipalités de Saint-Tite et de Lac-aux-Sables sont dotées d'une piste d'atterrissage pour avions légers.

1.4.4. PARC INDUSTRIEL RÉGIONAL

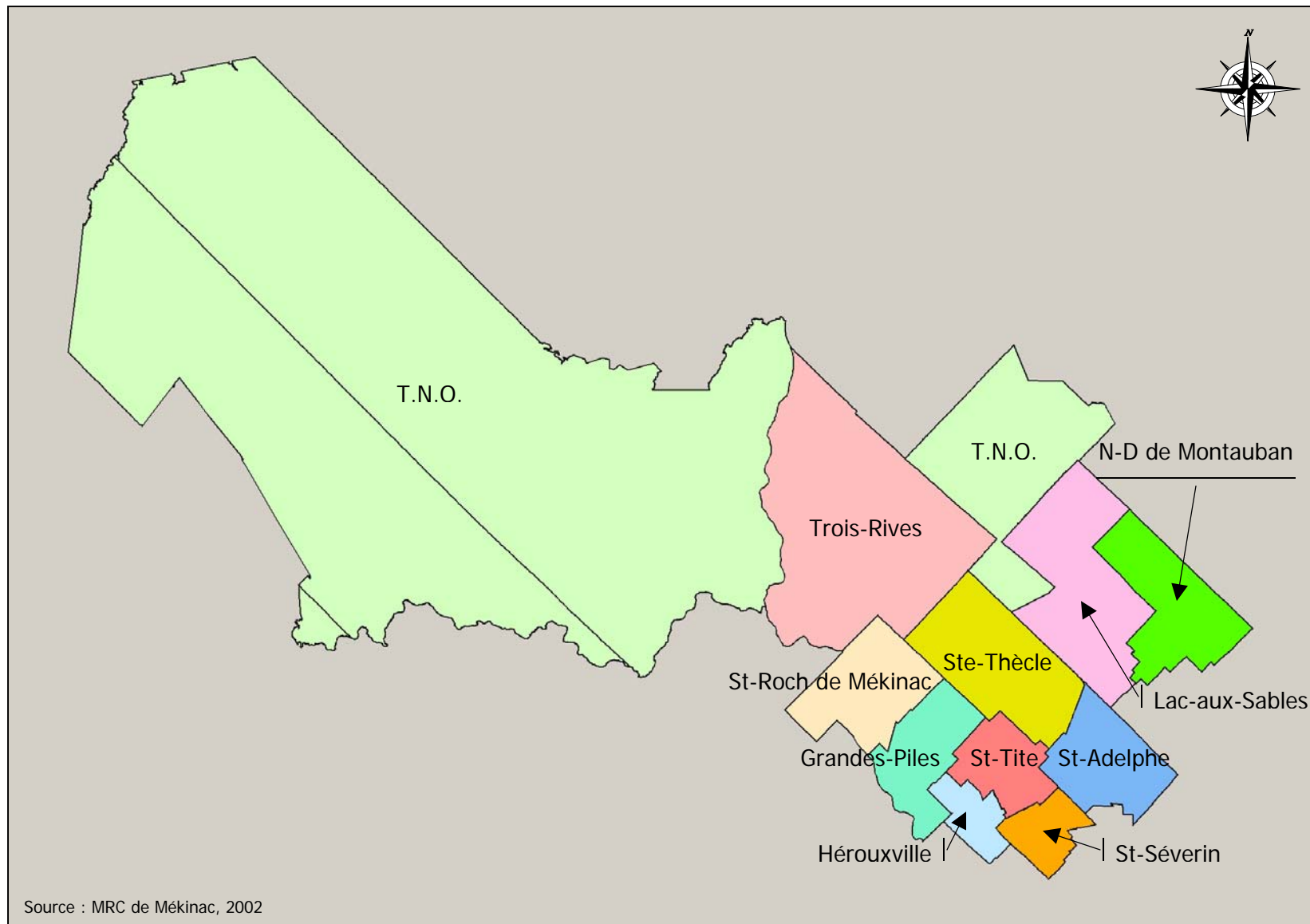
Le Parc industriel régional est une initiative commune des municipalités de la MRC de Mékinac démontrant une volonté de travailler conjointement dans le but de structurer un développement durable pour l'ensemble de la collectivité. Les municipalités de la MRC de Mékinac ont été les premières au Québec à se regrouper pour se doter d'un Parc industriel régional et des infrastructures nécessaires pour répondre adéquatement aux besoins des entreprises.

Le Parc industriel régional couvre 36 hectares (3 875 000 pi²) de superficie totale située en zone agricole. La Commission de protection du territoire agricole du Québec (CPTAQ) a accepté que des utilisations autres qu'agricoles soient effectuées sur le site.

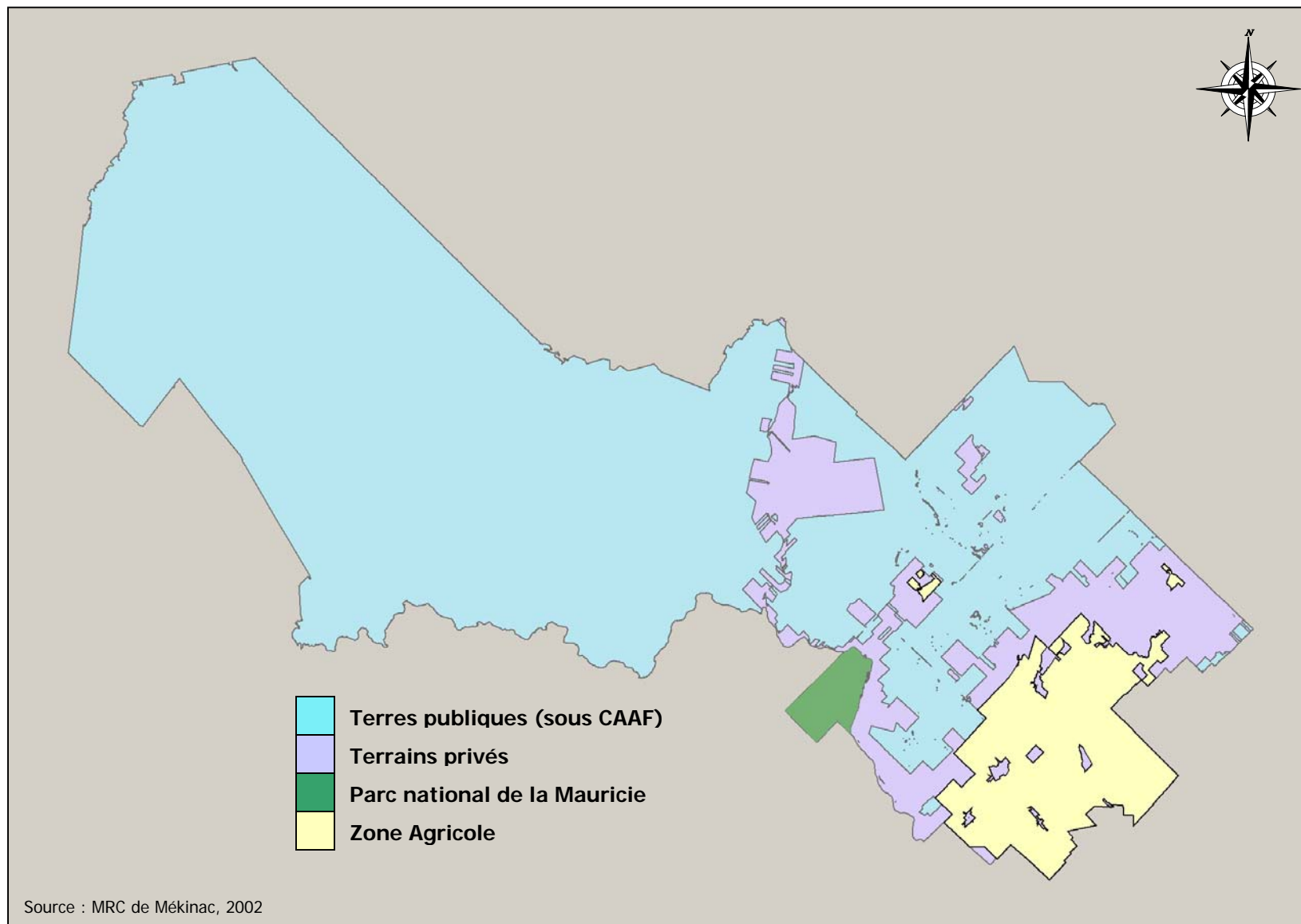
CARTE I MRC de Mékinac, Mauricie, 2002



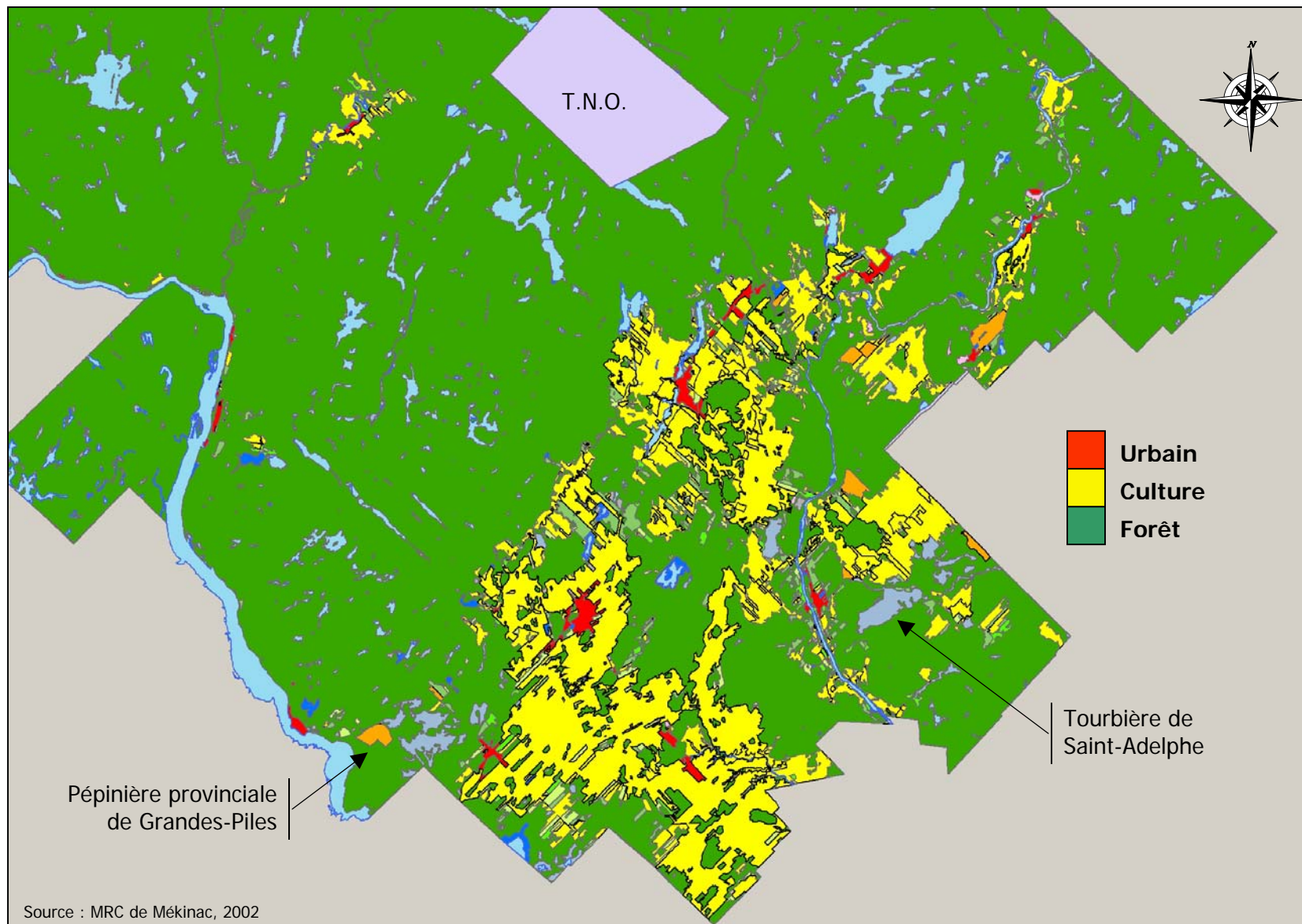
CARTE II MRC de Mékinac, 2002



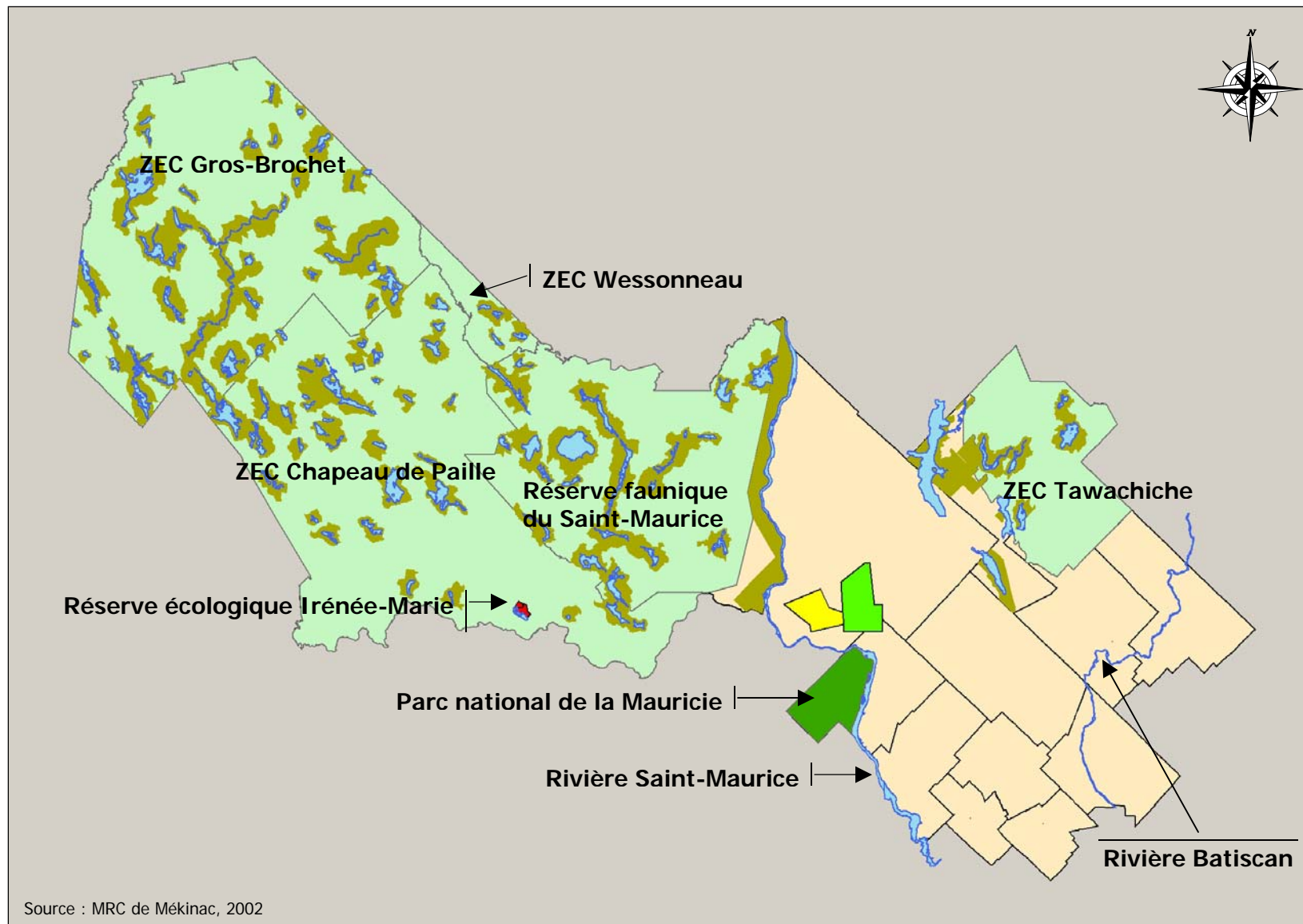
CARTE III Gestion du territoire de la MRC de Mékinac, 2002



CARTE IV Utilisation des terres, Mékinac, 2002



CARTE V Zone de villégiature, Mékinac, 2002



2. DÉMOGRAPHIE

2.1. POPULATION

En 2004, la MRC de Mékinac comptait 12 845 habitants. Une tendance à la baisse a été remarquée au cours des dernières années. De 1996 à 2001, la population de Mékinac a diminué de 4.8 %, comparativement à 2.3 % pour la Mauricie.

TABLEAU 6 Perspectives démographiques, Mékinac, 1996-2026

	1986	1991	1996	2001	2006*	2011*	2016*	2021*	2026*
Mékinac	13 900	13 931	13 480	12 809	12 713	12 493	12 284	12 055	11 769
Mauricie			261 189	255 248	258 095	255 072	251 781	247 949	243 264

* *prévision*

Source : Recensement 2001
Institut de la statistique du Québec

Malgré une tendance démographique à la baisse pour Mékinac, la répartition de la population par municipalité nous permet de constater que certaines municipalités ont connu une hausse de leur population. Les trois (3) municipalités situées dans la vallée de la rivière Saint-Maurice, soit Trois-Rives (3.3 %), Saint-Roch-de-Mékinac (2.7 %) et Grandes-Piles (0.8 %) ont enregistré une variation positive de leur population depuis 1996.

TABLEAU 7 Évolution démographique par municipalité, Mékinac, 1996-2001

Municipalités	2001	1996	Variation % 2001 / 1996
Grandes-Piles	374	371	0.8 %
Hérouxville	1 275	1 314	- 3.0 %
Lac-aux-Sables	1 313	1 441	- 8.9 %
Notre-Dame-de-Montauban	817	909	- 10.1 %
Saint-Adelphe	962	1 014	- 5.1 %
Saint-Roch-de-Mékinac	306	298	2.7 %
Saint-Séverin	925	976	- 5.2 %
Saint-Tite	3 845	4 000	- 3.9 %
Sainte-Thècle	2 513	2 698	- 6.9 %
Trois-Rives	469	454	3.3 %
TOTAL MÉKINAC	12 809	13 480	- 5.0 %

Source : Recensement 2001

2.2. PYRAMIDE D'ÂGES

La population de Mékinac est de dominance masculine dans toutes les strates d'âges, à l'exception de celle de 65 ans et plus où les femmes sont plus nombreuses. Selon les perspectives démographiques de l'Institut de la statistique du Québec, le vieillissement de la population s'accroît au fil des ans.

TABLEAU 8 Perspective démographique selon le sexe et l'âge, Mékinac, 2001

Strate d'âge	2001	2006*	2011*	2016*	2021*	2026*
0-19 ans	2 580	2 157	1 868	1 671	1 578	1 490
Hommes	1 355	1 123	963	867	805	763
Femmes	1 215	1 034	905	804	773	727
20-64 ans	7 785	7 909	7 603	7 125	6 462	5 759
Hommes	3 975	4 110	3 948	3 768	3 366	3 005
Femmes	3 810	3 799	3 655	3 447	3 096	2 754
65 ans et plus	2 450	2 647	3 022	3 488	4 015	4 520
Hommes	1 105	1 167	1 369	1 637	1 904	2 171
Femmes	1 350	1 480	1 653	1 851	2 111	2 349
TOTAL	12 805	12 713	12 493	12 284	12 055	11 769
Hommes	6 430	6 400	6 280	6 182	6 075	5 939
Femmes	6 380	6 313	6 213	6 102	5 980	5 830

* *prévision*

Source : Recensement 2001
Institut de la statistique du Québec

TABLEAU 9 Perspective de l'âge médian de la population, Mékinac, 1996-2026

	2001	2006*	2011*	2016*	2021*	2026*
Mékinac	45.1 ans	48.3 ans	51.6 ans	54.5 ans	57.0 ans	58.7 ans
Mauricie	38.5 ans	40.7 ans	42.2 ans	43.3 ans	44.4 ans	45.8 ans

* *prévision*

Source : Recensement 2001
Institut de la statistique du Québec

En 2001, des écarts importants sont notés entre certaines municipalités en ce qui a trait à l'âge médian de la population. Les municipalités d'Hérouxville, 40.5 ans, et de Saint-Séverin, 42.6 ans, présentent un écart important avec l'âge médian de la population de Mékinac, 45.1 ans.

TABLEAU 10 Âge médian de la population selon le sexe par municipalité, Mékinac, 2001

Municipalités	2001		
	TOTAL	Hommes	Femmes
Grandes-Piles	46.6 ans	46.6 ans	46.5 ans
Hérouxville	40.5 ans	41.2 ans	40.0 ans
Lac-aux-Sables	44.3 ans	42.7 ans	45.8 ans
Notre-Dame-de-Montauban	45.1 ans	44.1 ans	45.7 ans
Saint-Adelphe	45.2 ans	44.5 ans	46.2 ans
Saint-Roch-de-Mékinac	47.3 ans	44.4 ans	50.3 ans
Saint-Séverin	42.6 ans	42.9 ans	42.4 ans
Saint-Tite	46.5 ans	45.0 ans	47.7 ans
Sainte-Thècle	46.4 ans	45.8 ans	47.1 ans
Trois-Rives	47.2 ans	47.7 ans	46.6 ans
TOTAL MÉKINAC	45.1 ans	44.3 ans	46.0 ans

Source : Recensement 2001

2.3. DENSITÉ

En raison de son vaste territoire et d'une population décroissante, Mékinac présente une densité de 2.3 personnes au kilomètre carré. Considérant uniquement la portion municipalisée, la densité s'élève à 6.6 personnes au kilomètre carré. Cette faible densité a pour effet de soustraire le territoire à de multiples programmes et services gouvernementaux, le prétexte étant l'absence de masses critiques.

TABLEAU 11 Densité par municipalité, Mékinac, 2001

Municipalités et Territoires	Densité personnes / km ²
Grandes-Piles	3.1
Hérouxville	24.0
Lac-aux-Sables	5.2
Notre-Dame-de-Montauban	5.0
Saint-Adelphe	7.0
Saint-Roch-de-Mékinac	2.1
Saint-Séverin	14.9
Saint-Tite	41.6
Sainte-Thècle	11.8
Trois-Rives	0.9
TOTAL MUNICIPALITÉ	6.6
TNO	0.1
TOTAL	2.3

Source : Recensement 2001

2.4. IMMIGRATION

L'immigration représente un facteur négligeable pour Mékinac. En 2001, seulement 95 personnes nées à l'extérieur du Canada résidaient sur le territoire. Malgré ce faible taux d'immigration internationale, le nombre est en hausse de 18.8 %, représentant peut-être une tendance.

TABLEAU 12 Immigrants internationaux, Mékinac, 1996-2001

Immigrants internationaux			
	2001	1996	Variation % 2001 / 1996
MÉKINAC	95	80	18.8 %

Source : Recensement 2001

3. MARCHÉ DU TRAVAIL

En 2001, la population en âge de travailler, soit celle âgée de quinze ans et plus, représente près de 85 % de la population totale de Mékinac. Malgré une baisse de la population en âge de travailler de 1.3 % depuis 1996, la population active est en croissance de 3.3 % pour la même période. Par le fait même, la population occupée est en nette croissance, 9.7 %, et la population en chômage est en baisse de 28.2 %. Le taux d'emploi a donc augmenté de 4.8 points pour s'établir à 47.0 % en 2001.

TABLEAU 13 Indicateurs du marché du travail, Mékinac, 1996-2001

INDICATEURS	2001			1996			Variation %		
	Mékinac	H ¹	F ²	Mékinac	H	F	Mékinac	H	F
Population de 15 et plus	10 795	5 435	5 375	10 935	5 485	5 465	-1.3 %	-0.9 %	-1.6 %
Population active	5 775	3 390	2 385	5 590	3 380	2 200	3.3 %	0.3 %	8.4 %
Population occupée	5 070	2 965	2 115	4 620	2 790	1 825	9.7 %	6.3 %	15.9 %
<i>temps plein</i>	3 635	2 425	1 220						
<i>temps partiel</i>	1 145	365	770						
Population en chômage	700	435	275	975	585	385	-28.2 %	-25.6 %	-23.3 %
Taux activité	53.5 %	62.4 %	44.4 %	51.1 %	61.6 %	40.3 %			
Taux chômage	12.1 %	12.8 %	11.5 %	17.4 %	17.3 %	17.5 %			
Taux emploi	47.0 %	54.6 %	39.3 %	42.2 %	33.4 %	33.4 %			

1- Hommes

2- Femmes

Source : Recensement 1996 et 2001
Emploi-Québec

En 2001, des écarts importants sont notés entre certaines municipalités concernant les indicateurs du marché du travail. La municipalité de Notre-Dame-de-Montauban présente un taux d'activité, 38.4 %, et un taux d'emploi, 33.3 %, très faible comparativement à ceux enregistrés par l'ensemble de Mékinac, soit 53.5 % et 47.0 % respectivement. Les municipalités de Trois-Rives, 22.6 %, de Saint-Roch de Mékinac, 16.7 %, et Lac-aux-Sables, 15 %, ont un taux de chômage largement plus élevé que celui de Mékinac, 12.1 %. La municipalité de Grandes-Piles se démarque par un très faible taux de chômage à 5.6 %, un taux d'emploi élevé à 52.3 %.

TABLEAU 14 Indicateurs du marché du travail selon les municipalités, Mékinac, 2001

Municipalités	Taux d'activité	Taux d'emploi	Taux de chômage
Grandes-Piles	55.4 %	52.3 %	5.6 %
Hérouxville	57.1 %	48.8 %	13.8 %
Lac-aux-Sables	50.4 %	42.4 %	15.0 %
Notre-Dame-de-Montauban	38.4 %	33.3 %	13.2 %
Saint-Adelphe	55.3 %	47.2 %	9.8 %
Saint-Roch-de-Mékinac	58.5 %	43.4 %	22.6 %
Saint-Séverin	56.9 %	51.9 %	11.1 %
Saint-Tite	63.1 %	57.1 %	9.6 %
Sainte-Thècle	55.6 %	48.8 %	12.2 %
Trois-Rives	50.0 %	41.7 %	16.7 %
MÉKINAC	53.5 %	47.0 %	12.1 %
MAURICIE	57.5 %	51.7 %	10.2 %

Source : Recensement 2001

Le bilan des déplacements entre le domicile et le lieu de travail des personnes occupées dans les MRC et les territoires équivalents de la Mauricie (2001) nous indique que 32,2 % des personnes occupées sur le territoire de Mékinac, soit 1 518 personnes, déclarent un lieu de résidence extérieur à la MRC, dont 15,8 % en provenance de Shawinigan, soit 730 personnes. En sens inverse, c'est 794 personnes qui résident sur le territoire de Mékinac et qui travaillent ailleurs en Mauricie, soit 17 % des 4 630 personnes occupées. On peut donc en conclure que Mékinac est un territoire bien intégré dans sa région administrative, la Mauricie.

TABLEAU 15 Déplacements entre le domicile et le lieu de travail des personnes occupées, en pourcentage, dans les MRC et les territoires équivalents de la Mauricie, 2001

	Lieu de travail										Personne occupées	Emplois	Solde de l'emploi
	Mauricie						À l'extérieur de la région						
	La Tuque	Des Chenaux	Maskinongé	Mékinac	Shawinigan	Trois-Rivières	Béancour	Montréal	Nicolet-Yamaska	Autres			
Mauricie	5.6 %	3.2 %	11.7 %	4.0 %	20.7 %	45.9 %	3.2 %	1.2 %	0.9 %	3.7 %	101 330	97615	- 3.7 %
La Tuque	97.3 %	-	-	0.2 %	0.4 %	1.0 %	-	0.2 %	-	0.9 %	5 580	5950	6.6 %
Des Chenaux	0.3 %	36.9 %	2.1 %	1.3 %	19.3 %	31.1 %	2.4 %	1.1 %	0.3 %	5.2 %	7 130	3 525	- 50.6 %
Maskinongé	0.3 %	0.1 %	66.7 %	0.7 %	11.7 %	12.1 %	1.7 %	1.8 %	0.3 %	4.6 %	14 605	12 490	- 14.5 %
Mékinac	1.9 %	1.4 %	0.8 %	67.8 %	15.8 %	3.9 %	1.1 %	1.3 %	-	6.0 %	4 630	4 175	- 9.8 %
Shawinigan	0.2 %	0.7 %	2.3 %	3.4 %	80.4 %	8.1 %	1.3 %	1.2 %	0.1 %	2.5 %	18 800	21 355	13.6 %
Trois-Rivières	-	0.8 %	2.9 %	0.1 %	4.1 %	80.6 %	5.1 %	1.1 %	1.6 %	3.7 %	50 585	50 120	- 0.9 %

Source : Recensement 2001
 Institut de la statistique du Québec
 Emploi-Québec

TABLEAU 15 Répartition de la population active expérimentée selon le sexe, le secteur d'activité et la municipalité, Mékinac, 2001

Municipalités	Population active expérimentée	Secteur primaire	Secteur secondaire	Secteur tertiaire
Grandes-Piles	180	10	50	125
<i>hommes</i>	100	0	45	55
<i>femmes</i>	75	0	10	65
Hérouxville	575	75	210	290
<i>hommes</i>	350	50	160	130
<i>femmes</i>	225	25	50	160
Lac-aux-Sables	555	105	175	275
<i>hommes</i>	355	80	135	140
<i>femmes</i>	200	25	40	130
Notre-Dame de Montauban	260	60	60	150
<i>hommes</i>	160	50	35	70
<i>femmes</i>	100	10	20	75
Saint-Adelphe	440	105	140	190
<i>hommes</i>	250	75	90	85
<i>femmes</i>	185	30	55	110
Saint-Roch de Mékinac	135	30	45	85
<i>hommes</i>	90	20	45	30
<i>femmes</i>	40	15	0	50
Saint-Séverin	445	75	195	185
<i>hommes</i>	270	60	140	70
<i>femmes</i>	175	15	50	110
Saint-Tite	1 710	110	575	1 035
<i>hommes</i>	975	80	420	480
<i>femmes</i>	735	30	155	545
Sainte-Thècle	1 140	115	320	710
<i>hommes</i>	670	80	275	320
<i>femmes</i>	470	30	45	390
Trois-Rives	215	45	55	100
<i>hommes</i>	120	30	45	40
<i>femmes</i>	90	20	10	60
MÉKINAC	5 655	730	1 825	3 145
<i>hommes</i>	3 340	525	1 390	1 420
<i>femmes</i>	2 295	200	435	1 695

Source : Recensement 2001
Emploi-Québec

4. SCOLARITÉ

En 2001, plus de 65 % de la population de Mékinac ayant entre 20 et 64 ans a atteint une certification d'études de niveau secondaire ou mieux. De ce nombre, quelque 18.8 % possède un certificat ou un diplôme d'une école de métiers et près de 15 % détient un certificat ou un diplôme d'études collégiales. Un certificat, un diplôme ou un grade universitaire a été obtenu par 6.3 % de la population de cette strate d'âge.

La population masculine occupe une place importante par rapport aux études de niveau professionnel, occupant 67.1 % de la population ayant obtenu un certificat ou diplôme d'une école de métiers. La population féminine est plus présente au niveau collégial en occupant près de 65 % des certificats ou diplômes d'études collégiales.

TABLEAU 16 **Scolarité de la population de 20 à 64 ans, selon le sexe, Mékinac, 2001**

	TOTAL	Hommes	Femmes
Population totale âgée de 20 à 64 ans	7 770	4 000	3 770
Niveau inférieur au certificat d'études secondaires	34.2 %	34.8 %	33.7 %
Certificat d'études secondaires et/ou ayant fait certaines études post secondaires	26.5 %	25.2 %	27.9 %
Certificat ou diplôme d'une école de métiers	18.8 %	24.5 %	12.7 %
Certificat ou diplôme d'études collégiales	14.2 %	9.9 %	18.7 %
Certificat ou diplôme ou grade universitaire	6.3 %	5.6 %	7.0 %

Source : Recensement 2001

La nouvelle génération de Mékinac est plus diplômée que ses prédécesseurs. Près de 60 % de la population âgée entre 20 et 34 ans possède un certificat ou un diplôme d'école de métiers ou mieux. Seulement 28.8 % de la population âgée entre 45 et 64 ans possède un certificat ou un diplôme équivalent.

TABLEAU 17 Scolarité de la population de 20 à 64 ans selon l'âge, Mékinac, 2001

	TOTAL	20 - 34 ans	35 - 44 ans	45 - 64 ans
Population cible	7 770	1 830	1 970	3 970
Niveau inférieur au certificat d'études secondaires	34.2 %	18.6 %	30.2 %	43.3 %
Certificat d'études secondaires et/ou ayant fait certaines études post secondaires	26.5 %	21.3 %	28.7 %	27.8 %
Certificat ou diplôme d'une école de métiers	18.8 %	24.9 %	20.3 %	15.1 %
Certificat ou diplôme d'études collégiales	14.2 %	26.2 %	15.7 %	7.8 %
Certificat ou diplôme ou grade universitaire	6.3 %	8.5 %	5.1 %	5.9 %

Source : Recensement 2001

Le principal domaine d'études de la population active expérimentée¹ est connu dans un proportion de 46 %. Dans Mékinac, quatre personnes sur dix, 40.6 %, ont étudié en techniques et métiers des sciences appliquées. Le second secteur le plus populaire est le commerce, gestion et administration des affaires avec 17.4 %.

TABLEAU 18 Principaux domaines d'études de la population active expérimentée, 2001

Principal domaine d'études	TOTAL	Hommes	Femmes
Techniques et métiers des sciences appliquées	1 050	93 %	7 %
Commerce, gestion et administration des affaires	450	24 %	76 %
Enseignement, loisirs et orientation	210	26 %	74 %
Sciences agricoles et biologiques et services de la nutrition et de l'alimentation	200	60 %	40 %
Beaux-arts et arts appliqués	185	16 %	84 %
Professions de la santé et technologies connexes	180	17 %	83 %
Sciences sociales et disciplines connexes	130	19 %	81 %
Lettres, sciences humaines et disciplines connexes	120	42 %	58 %
Génie et sciences appliquées	30	58 %	42 %
Mathématiques, informatique et sciences physiques	30	100 %	0 %
TOTAL MÉKINAC	2 585	56 %	44 %

Source : Emploi-Québec

En 2001, plus d'une personne sur dix, 11.8 %, âgée de 15 ans et plus dans Mékinac était aux études. De ce nombre, 83.5 % fréquentait l'école à temps plein.

TABLEAU 19 Fréquentation scolaire de la population de 15 ans et plus, Mékinac, 2001

	TOTAL	Temps plein	Temps partiel
Fréquentation scolaire	1 305	1 090	215
Hommes	47 %	47 %	49 %
Femmes	53 %	53 %	51 %

Source : Recensement 2001

¹ Population active expérimentée : « Une personne qui était en emploi ou à la recherche active d'un emploi au moment du recensement, dont l'expérience de travail était supérieure à un mois de travail. » (Statistique Canada, recensement 2001)

5. REVENUS

En 2001, le revenu annuel médian des personnes âgées de 15 ans et plus était de 15 446 \$. Ce revenu est réparti en trois catégories, soit les gains provenant de salaires et de traitements, les transferts gouvernementaux et d'autres sources. Le revenu des individus résidant dans Mékinac est issu à près de deux tiers des gains de travail (63.2 %). De plus, Mékinac (24.0%) obtient plus de transferts gouvernementaux que la Mauricie (18.3 %). Les municipalités de Notre-Dame-de-Montauban, du Lac-aux-Sables et de Saint-Roch de Mékinac reçoivent le plus haut taux de transferts gouvernementaux.

TABLEAU 20 Revenu annuel médian par municipalité, Mékinac, 2001

Municipalités	Revenu annuel médian	Gains ¹	Transferts gouvernement ²	Autres sources ³
Grandes-Piles	24 857 \$	65.8 %	16.5 %	17.8 %
Hérouxville	16 346 \$	71.5 %	21.2 %	7.3 %
Lac-aux-Sables	14 294 \$	56.1 %	28.4 %	15.4 %
Notre-Dame de Montauban	12 860 \$	54.5 %	35.7 %	10.0 %
Saint-Adelphe	14 000 \$	66.5 %	23.5 %	9.9 %
Saint-Roch de Mékinac	14 232 \$	65.5 %	25.5 %	9.0 %
Saint-Séverin	17 402 \$	70.3 %	18.7 %	11.4 %
Saint-Tite	16 279 \$	62.1 %	23.8 %	13.9 %
Sainte-Thècle	14 865 \$	62.4 %	24.4 %	13.3 %
Trois-Rives	15 502 \$	61.2 %	22.1 %	16.4 %
MÉKINAC	15 446 \$	63.2 %	24.0 %	12.7 %
MAURICIE		69.3 %	18.3 %	12.3 %

1- Les gains proviennent des salaires et des traitements.

2- Les transferts gouvernementaux proviennent des prestations d'assurance-emploi, des remboursements de TPS/TVQ, des prestations fiscales pour enfant, des prestations du Régime de pensions du Canada ou du Régime de rentes du Québec, des indemnités des accidents du travail, des prestations d'assistance sociale, et tout autre revenu provenant de sources publiques.

3- Les autres sources de revenu comprennent les dividendes, intérêts d'obligations, de dépôts et de certificats d'épargne, et d'autres revenus de placements; pensions de retraites et rentes, y compris les rentes de REER et de FERR ; autres revenus en espèces.

Source : Recensement 2001

TABLEAU 21 Revenu médian familial par municipalité et par caractéristique familiale, Mékinac, 2001

Municipalités	TOTAL Familles	Familles en couple	Familles monoparentales
Grandes-Piles	54 134 \$	58 811 \$	n.d.
Hérouxville	39 196 \$	41 272 \$	25 278 \$
Lac-aux-Sables	38 267 \$	38 151 \$	43 269 \$
Notre-Dame de Montauban	29 576 \$	26 487 \$	40 136 \$
Saint-Adelphe	40 928 \$	41 598 \$	24 755 \$
Saint-Roch de Mékinac	45 830 \$	45 873 \$	n.d.
Saint-Séverin	43 885 \$	47 911 \$	18 184 \$
Saint-Tite	37 772 \$	38 887 \$	21 187 \$
Sainte-Thècle	40 562 \$	43 311 \$	30 978 \$
Trois-Rives	41 110 \$	43 262 \$	28 443 \$
MÉKINAC	39 373 \$	40 880 \$	27 420 \$

Source : Recensement 2001